

ČÁST DRUHÁ: ORGANIZAČNÍ PRAVIDLA

OBSAH

ČÁST A – VŠEOBECNÁ PRAVIDLA SOUTĚŽÍ

Kapitola 1. ÚVOD

Použití	o.001-o.002
Soutěže	o.003
Požadavky pro soutěže světového poháru	o.004

Kapitola 2. TERMINOLOGIE

Kapitola 3. ŘÍDÍCÍ A KONTROLNÍ ORGÁNY

Organizační výbor	o.010
Sekretariát FIE	o.011
Kontrola FIE	o.012
Technický delegát FIE	o.013
Technické ředitelství	o.014
Technické ředitelství a delegáti FIE	o.015-o.017
Jmenování delegátů komise rozhodčích, komise SEMI a lékařské komise	o.018
Delegáti SEMI komise	o.019
Delegáti komise rozhodčích	o.020
Delegáti komise rozhodčích	o.021
Pozorovatel	o.022-o.023
Rozhodování	o.024-o.026
Specializovaný personál	o.027
Kontrola materiálu	o.028

Kapitola 4. VĚK ÚČASTNÍKŮ

Kapitola 5. FINANČNÍ TRESTY A POKUTY

ČÁST B – POSTUPY PŘED SOUTĚŽÍ

Kapitola 1. PLÁNOVÁNÍ

Program soutěží	o.032
Časový rozpis	o.033-o.035
MISTROVSTVÍ SVĚTA SENIORŮ	o.036
MISTROVSTVÍ SVĚTA JUNIORŮ A KADETŮ	o.037-o.038
MISTROVSTVÍ SVĚTA VETERÁNŮ	o.039
GP, SVĚTOVÝ POHÁR SENIORŮ A JUNIORŮ, SATELITNÍ TURNAJE	o.040-o.041
MISTROVSTVÍ ZÓN	o.042
OLYMPIJSKÉ HRY	o.043
REGIONÁLNÍ HRY	o.044-o.045

Kapitola 2. POZVÁNÍ

Oficiální pozvání	o.046-o.047
Mistrovství světa seniorů, juniorů, veteránů	o.048-o.050
GP, SP seniorů a juniorů, Satelitní turnaje, Mistrovství zón	o.052

Olympijské hry	o.053
Regionální hry	o.054

Kapitola 3. PŘIHLÁŠKY

Mistrovství světa seniorů a juniorů, Mistrovství zón	o.055-o.060
GP, Světový pohár seniorů a juniorů, Satelitní turnaje	o.061-o.062
Mistrovství světa veteránů	o.063
Olympijské hry	o.064
Regionální hry	o.065

ČÁST C – POSTUPY V PRŮBĚHU SOUTĚŽÍ**Kapitola 1. FORMULE**

SOUTĚŽE JEDNOTLIVCŮ	o.066
A. VŠEOBECNÁ PRAVIDLA PRO SKUPINOVÉ KOLO	o.067-o.074
B. VŠEOBECNÁ PRAVIDLA TÝKAJÍCÍ SE PŘÍMÉ ELIMINACE	o.076-o.082
C. SMÍŠENÁ FORMULE A – MS, SP SENIORŮ A GP.	o.083-o.088
D. SMÍŠENÁ FORMULE B – MS JUNIORŮ A KADETŮ A SP JUNIORŮ	o.089-o.094
E. FORMULE C – Olympijské hry, Regionální hry	o.095-o.096
SOUTĚŽE DRUŽSTEV	
A. MS SENIORŮ, MSVĚTA JUNIORŮ, MISTROVSTVÍ ZÓN	o.097-o.099
B. SVĚTOVÝ POHÁR DRUŽSTEV SENIORŮ A JUNIORŮ	o.100-o.102
C. VETERÁNI	o.103
D. OLYMPIJSKÉ HRY	o.104

Kapitola 2. VIDEO-ROZHODOVÁNÍ	o.105
--------------------------------------	-------

Kapitola 3. ANTIDOPING	o.106-o.107
-------------------------------	-------------

ČÁST D – POSTUPY PO SOUTĚŽÍCH**Kapitola 1. POŘADÍ**

Oficiální pořadí FIE jednotlivců	o.108
Oficiální pořadí FIE družstev	o.109

Kapitola 2. GRAND PRIX NÁRODŮ	o.110
--------------------------------------	-------

ČÁST DRUHÁ: ORGANIZAČNÍ PRAVIDLA

ČÁST A – VŠEOBECNÁ PRAVIDLA SOUTĚŽÍ

Kapitola 1

ÚVOD

Použití

o.1

Oficiální soutěže FIE jsou organizovány podle následujících pravidel.

o.2

- 1 Oficiální soutěže** FIE jsou otevřené soutěže pro všechny šermíře (jednotlivce i družstva) ze zemí přidružených k FIE.
- Každý šermíř oficiálně delegovaný, ať je důvod jakýkoliv, musí být povinně držitelem mezinárodní licenc e platné pro probíhající sezónu (čl. Statut FIE, Kapitola IX).

Soutěže

o.3

Ustanovení těchto Pravidel jsou závazná **beze změny** pro "oficiální soutěže FIE" tj.:

- šermířské soutěže na Olympijských hrách,
- Mistrovství světa všech kategorií,
- Grand Prix,
- soutěže Světového poháru juniorů i seniorů,
- Mistrovství zón juniorů i seniorů,
- Satelitní soutěže.

Požadavky pro soutěže světového poháru

Přijetí

o.4

Soutěž jednotlivců může být zařazena nebo zachována ve Světovém poháru pouze splní-li následující kritéria:

- Účast šermířů z
 - nejméně 8 zemí, pro soutěže seniorů v Evropě
 - nejméně 5 zemí, pro soutěže seniorů mimo Evropu
 - nejméně 5 zemí, pro soutěže juniorů
- Účast minimálně 10 šermířů figurujících mezi prvními 32 oficiálního žebříčku seniorů FIE, reprezentujících alespoň 5 různých zemí při soutěžích jednotlivců seniorů v Evropě (tato podmínka se nevztahuje na soutěže konané mimo Evropu).
- Přítomnost alespoň 4 rozhodčích kategorie A nebo B FIE, různé národnosti.
- Všeobecná aplikace pravidel FIE stejně jako specifických Zadávacích podmínek pro danou soutěž, pořadatelé jsou povinni používat signalizační zařízení schválená Komisí pro elektrickou signalizaci SEMI.
- Finále se uskuteční v sále, který obsahuje i prostor vymezený pro obecenstvo,
- Počet planší musí umožnit uskutečnění 1. kola ve skupinách maximálně na 2 série.
- Během finále jsou pořadatelé povinni umístit k planší panely s označením jména a národnosti šermířů

- 8 Při odevzdávání cen musí být použita pravidla protokolu FIE (viz Administrativní pravidla).
- 9 Musí být zajištěna přítomnost lékaře v místě soutěže během celého trvání soutěže.
- 10 Povinná antidopingová zkouška ve smyslu pravidel (čl. o. 107 a **Antidopingových pravidel**).

Kapitola 2

TERMINOLOGIE

Volný šerm a zápas

o.5

Zdvořilý souboj mezi dvěma šermíři je "**volný šerm**", jestli se zvažuje výsledek tohoto boje (**soutěž**) nazýváme jej "**zápas**".

Utkání

o.6

Souhrn zápasů mezi šermíři z **dvou** různých **družstev** se nazývá "**utkání**".

Soutěž

o.7

Je **souhrn zápasů** (soutěže jednotlivců) nebo **utkání** (soutěže družstev) potřebných pro stanovení vítěze soutěže.

Soutěže se **rozlišují** podle zbraní, pohlaví soutěžících, podle jejich věku a podle toho, zda se šermuje jednotlivě nebo v družstvech.

Turnaj

o.8

„**Turnaj**“ je název daný všem soutěžím jednotlivců i družstev konaných na stejném místě, ve stejný okamžik a při stejné příležitosti.

Mistrovství

o.9

Tak se nazývá soutěž, která má za cíl stanovit **nejlepšího šermíře nebo nejlepší družstvo** v každé zbraní, některé federace, regionu, světa a to **pro určenou dobu**.

Kapitola 3

ŘÍDÍCÍ A KONTROLNÍ ORGÁNY

Organizační výbor

o.10

- 1 **Organizační výbor** tvoří všechny osoby, které jsou pověřeny organizováním soutěže.
- 2 Organizační výbor musí vzít v úvahu specifikace uvedené v **Knize zvláštních specifikací** pro organizaci každého typu soutěže

Sekretariát FIE

o.11

Během OH a MS a MS kadetů a juniorů, vykonává **Sekretariát FIE** kontrolu nad Technickým ředitelstvím, jak je popsáno v čl. o.12.

Kontrola FIE

o.12

- 1 Z důvodů zabezpečení respektování Pravidel, během Mistrovství světa a Olympijských her, Prezident a členové kanceláře FIE mají právo účastnit se všech zasedání TR a oficiálních delegátů FIE, která musejí být předem oznámena TR..
- 2 Kanceláři FIE nebo některému jejímu určenému zástupci přísluší stanovit urovnání všech sporů, jiných než disciplinárních, které se vyskytnou během Mistrovství světa. S ohledem na disciplinární řízení viz. čl. t.143.4 a t.175.2.

Technický delegát FIE

o.13

- 1 Technický delegát FIE, který FIE zastupuje podle Olympijských pravidel pro regionální hry, je jmenován prezidentem FIE, po konzultacích výkonného výboru podle požadavků prokázaných technických schopností.
- 2 Náklady na tohoto zástupce (doprava letadlem turistickou třídou, ubytování a strava) ponese Organizační výbor.

Technické ředitelství

o.14

Technická organizace soutěží se svěřuje **Technickému ředitelství**, jehož funkce a kompetence jsou ty, které jsou uvedeny v Pravidlech (čl. **t.139-141, o.15 až o.17**).

Technické ředitelství a delegáti FIE soutěží

o.15

- 1 Mimo specifických pravomocí, které vyplývají pro jiné oficiální delegáty níže, svěřuje se technické řízení **oficiálních soutěží FIE Technickému ředitelství** (TR).
- 2 Členové Technického ředitelství a jiní oficiální delegáti FIE nemohou kombinovat jejich funkce s jinou aktivitou na turnaji jako např. kapitán družstva, oficiální delegát národní federace, rozhodčí, šermíř atd.
- 3 Technické ředitelství a oficiální delegáti FIE musí být vždy přítomni od začátku do konce soutěže, aby mohli řešit neočekávané události, které by se mohly objevit a na kterých by mohl záviset úspěšné pokračování soutěže.
- 4 Všechna rozhodnutí Technického ředitelství a oficiálních delegátů FIE musí být vyvěšena v dostatečném předstihu a dobře viditelné na tabuli aby se s nimi mohli seznámit šermíři a vedoucí. Obecně je toto posledním upozorněním pro vedoucí delegace nebo jejich kapitány a nemohou podat stížnost proti změně harmonogramu ani jakýchkoli jiných záležitostí, které byly vyvěšeny v řádném čase.

o.16

Technické ředitelství se skládá z osob **znajících zvyklosti při organizaci soutěží**.

1 Mistrovství světa a Olympijské hry

- a) **Na Olympijských hrách** je Technické ředitelství sestaveno z **6** členů, různé národnosti a jeden člen je z pořadající země.
- b) **Na Mistrovství světa** je Technické ředitelství sestaveno z **8** členů, různé národnosti a jeden člen je z pořadající země.
- c) **Technické ředitelství** (předseda a ostatní členové včetně jednoho zodpovědného za protokol) je jmenováno VV FIE.

2 Soutěže Světového poháru a Grand Prix

Technické ředitelství se skládá ze 3 způsobilých osob ze země pořadatele nebo jím pozvaných.

3 Mistrovství světa veteránů

Technické ředitelství je sestaveno 4 osobami odlišné národnosti, než je pořadatelská země.

Pověření Technického ředitelství**o.17**

- 1 TŘ má ve svých kompetencích přísnou organizaci soutěží, kromě povinností stanovených jiným delegátům FIE (viz o.12, o.19, o.20, o.21, o.22). Je povinno respektovat Pravidla, od kterých se nesmí odchýlit s výjimkou případu, kdy jejich aplikace není možná.
- 2 TŘ je pověřeno **organizovat soutěže z hlediska technického** a dbát na jejich dokonalý průběh.
- 3 V důsledku toho:
 - a) Zajišťuje koordinaci mezi Organizačním výborem, Technickým ředitelstvím, oficiálními delegáty FIE a dalšími funkcemi FIE;
 - b) ověřuje **přihlášky**;
 - c) zhotovuje **tabulky skupin a tabulky přímé eliminace** podle pravidel pro soutěže jednotlivců a družstev;
 - d) určuje planše;
 - e) dohlíží **na průběh soutěže (i)**;
 - f) ověřuje výsledky s pomocí Organizačního výboru;
 - g) připravuje **následující soutěže** s dostatečným předstihem, aby mohl uvědomit šermíře, vedoucí a rozhodčí;
 - h) dohlíží na **zveřejňování** výsledků.
- 4 Kromě toho je TŘ určeno pro disciplinární řízení během soutěží, ale pouze jako kolektivní celek. V případě rovnosti hlasů v TŘ je **hlas presidenta** TŘ rozhodující.

Jmenování delegátů komise rozhodčích, komise SEMI a lékařské komise**o.18**

Delegáti komise rozhodčích musí být členy Komise rozhodčích FIE.

Delegáti SEMI musí být členy Komise SEMI FIE.

Lékařští delegáti musí být členy Lékařské komise FIE.

1 Mistrovství světa

Vedoucí delegát komise rozhodčích a 5 dalších delegátů komise rozhodčích, vedoucí delegát komise SEMI a 2 další delegáti komise SEMI, **3** delegáti lékařské komise jsou jmenováni Výkonným výborem FIE na návrh příslušných komisí.

2 Grand Prix

2 Delegáti rozhodčích jsou jmenováni Výkonným výborem FIE na návrh Komise rozhodčích FIE.

3 Světový pohár seniorů

Delegát komise rozhodčích je jmenován Výkonným výborem FIE na návrh Komise rozhodčích FIE.

4 Mistrovství světa veteránů

Delegát komise rozhodčích, delegát komise SEMI a **dva** delegáti lékařské komise jsou jmenováni Výkonným výborem dle doporučení příslušných komisí.

Delegáti SEMI komise**o.19**

- 1 Delegáti komise SEMI kontrolují technickou instalaci a homologaci vybavení.
- 2 Organizují kontrolu šermířského vybavení a dohlížení na jeho fungování.
- 3 Mají povinnost dodržování Pravidel, od kterých se nesmí odchýlit s výjimkou případu, kdy jejich aplikace není možná.
- 4 Pomáhají rozhodčím při problémech s materiálem během zápasů.

Delegáti komise rozhodčích**o.20**

- 1 Delegáti komise rozhodčích mají ve svých pravomocích přísnou avšak úplnou organizaci rozhodování soutěží, **zajištění jejich dokonalého chodu**. Mají povinnost dodržování Pravidel, od kterých se nesmí odchýlit s výjimkou případu, kdy jejich aplikace není možná.
- 2 V důsledku toho:
 - a) pořádají schůzi rozhodčích den před začátkem mistrovství nebo soutěže;
 - b) vytváří list rozhodčích den před začátkem každé soutěže;
 - c) pozorují práci rozhodčích a jednají v souladu s nařízenými v čl. t.50 a násl.;
 - d) prošetřují a řeší stížnosti v souladu s nařízenými uvedenými v čl. t.171.
- 3 V případě otázek souvisejících s pravidly během soutěží FIE (včetně Mistrovství světa a Olympijských her), delegát nebo delegáti komise rozhodčích jsou sami oprávněni posoudit rozhodnutí rozhodčího během zápasu.
- 4 Navíc je delegát komise rozhodčích orgánem disciplinární komise v soutěži, jehož pravomoci jsou uvedeny v čl. t.139 a násl.

Delegáti lékařské komise**o.21**

- 1 Funkcí delegáta lékařské komise se rozumí přísná a úplná organizace z hlediska zdravotního. Delegáti mají povinnost zajistit dodržování Pravidel a nemohou rozhodnout o jakékoli výjimce z pravidel, pokud nenastanou okolnosti, kdy je jejich aplikace naprosto nemožná.
- 2 V důsledku toho, delegát lékařské komise:
 - a) prověřuje zdravotní službu a hlídá její činnost;
 - b) hlídá anti-dopingovou kontrolu;
 - c) **posuzují zdravotní stav a dohlíží** na léčbu zranění nebo křeče dle čl. t.45.

Pozorovatel**o.22**

- 1 Pořadatelé soutěží Světového poháru a **Grand Prix**, jednotlivců i družstev, musí zabezpečit **přítomnost pozorovatele FIE** odlišné národnosti než je země pořadatele, jehož úkolem je ověřit, zda soutěž splňuje kritéria pro Světový pohár.
- 2 Pozorovatel je jmenován Výkonným výborem FIE, na návrh kanceláře FIE.
- 3 Na soutěžích, kde není delegát komise rozhodčích, žádný delegát komise SEMI ani delegát lékařské komise, ale právě pozorovatel je ten, kdo má příslušné pravomoci.
- 4 Je to pozorovatel, který musí řešit všechny další rozpory během soutěží Světového poháru a Grand Prix.
- 5 **Cesta, ubytování a strava** pozorovatele jsou na účet pořadatele podle normativů aktualizovaných Výkonným výborem FIE.

o.23**Tento pozorovatel může být:**

- člen některé komise FIE,
- člen výkonného výboru FIE,
- **osoba navržená VV FIE, která je k dispozici a má zkušenosti s organizací soutěží.**

Rozhodování**o.24**

- 1 **Rozhodování** na Mistrovstvích světa je zabezpečeno rozhodčími vybranými Výkonným výborem FIE na základě návrhu Komise rozhodčích.

- 2 **Náklady** na pobyt a cestovné rozhodčích hradí organizační výbor, který jako protihodnotu získá všechny startovací poplatky.
- 3 Rozhodčí se musí povinně zúčastnit **zasedání rozhodčích**, které se koná v předvečer Mistrovství světa.

o.25

- 1 **Počet rozhodčích** kategorie A nebo B, kteří musí doprovázet delegace na turnajích Světového poháru juniorů a satelitních soutěžích je:

- 1 - 4 šermířů:	bez povinnosti
- 5 - 9 šermířů:	1 rozhodčí
- 10 šermířů a více:	2 rozhodčí
- 1 družstvo juniorů:	1 rozhodčí

Jména rozhodčích pro turnaje Světového poháru juniorů a satelitních soutěží musí být oznámena nejméně 7 dní před začátkem soutěže pomocí internetové sítě FIE, (půlnoc v Lausanne). Tito rozhodčí musí být rozhodčími FIE pro zbraň, kterou mají rozhodovat.

- 2 **Pokud některá federace nedodá dostatečný počet rozhodčích, bude jí uložena pokuta (podle čl. o.31 tabulka finančních trestů a pokut).**

o.26

- 1 Rozhodování na Mistrovství světa veteránů zajišťují rozhodčí jmenovaní VV FIE, kteří byli vybráni Komisí rozhodčích na doporučení organizačního výboru a Rady veteránů. Rozhodčí se musí zúčastnit schůzky rozhodčích, která se koná den před Mistrovstvím světa Veteránů.
- 2 Pro **soutěže Světového poháru seniorů, Grand Prix, a Světového poháru družstev, 8 rozhodčích** delegovaných VV FIE na návrh komise rozhodčích, **delegace nemají povinnost mít rozhodčího**. Další potřebné rozhodčí (nejméně 5) poskytne organizační výbor. Všichni **rozhodčí jsou** na náklady pořadatele, který přijímá jako protihodnotu právo z přihlášek.

Specializovaný personál**o.27**

Organizační výbor jmenuje:

- 1 **Zapisovatele a časoměřiče**

Pořadatelé jmenují na svoji vlastní zodpovědnost **zapisovatele** pověřené vést výsledkové tabulky skupiny, zápasu nebo utkání, stejně jako výsledkové tabule; a časoměřiče pověřeného kontrolou délky (času) trvání zápasů (čl. t. 30 a násl.).

Při finále může Technické ředitelství jmenovat delegáta nebo rozhodčího, pokud možno neutrálního, pověřeného dohledem nad prací časoměřiče, zapisovatele a osoby zodpovědné za signalizaci.

- 2 Organizační výbor musí vybrat **kvalifikované osoby**, které musí pozorně sledovat činnost přístrojů, aby mohly informovat rozhodčího o signalizaci přístroje a upozornit ho, i v průběhu boje, o každém neobvyklém jevu.
- 3 **Experti**
 - a) Organizační výbor musí pro každou soutěž jmenovat experty **kompetentní v oblasti elektrické signalizace**. Tito experti podléhají Technickému ředitelství.
 - b) S experty mohou konzultovat odděleně nebo společně rozhodčí a Technické ředitelství za účelem zodpovězení všech otázek týkajících se elektrické signalizace.
 - c) **Přítomní členové Komise pro elektrickou signalizaci** jsou z titulu úřadu kvalifikováni pro výkon funkce expertů.

- 4 **Opraváři**

Organizační výbor musí na každé soutěži zabezpečit přítomnost opravářů **schopných opravit** při poruše elektrické přístroje a případně osobní výzbroj šermířů.

Kontrola materiálu

o.28

Kontrola materiálu pořadatelů stejně jako výzbroje šermířů se musí uskutečnit podle pravidel uvedených v Pravidlech pro materiál, **pracovníky kvalifikovanými a určenými organizačním výborem. A to z přítomných členů komise SEMI, tato funkce musí být vykonávána jimi nebo pod jejich kontrolou.**

Kapitola 4

VĚK ÚČASTNÍKŮ

o.29

- 1 Nikdo nemůže získat licenci FIE, umožňující zaregistrovat se na oficiální soutěž FIE, před oslavou svých 13. narozenin.
- 2 Účastníci všech oficiálních soutěží FIE kadetů musí být mladší 17 let k 31. prosinci roku, který předchází roku, kdy se soutěže konají.
- 3 Účastníci všech oficiálních soutěží FIE juniorů jednotlivců a družstev musí být mladší 20 let k 31. prosinci roku, který předchází roku, kdy se soutěže konají (čl. o.30).
- 4 Výjimky z výše věkových limitů pro účastníky ostatních oficiálních soutěží FIE nejsou možné, kromě odlišných kategorií pro soutěže veteránů.
- 5 Účastníci oficiálních soutěží FIE, kteří ještě nedosáhli zletilosti v zemi, kde se soutěž koná, musí:
 - a) být doprovázen svými rodiči nebo opatrovníkem nebo osobou, **kteřá je pověřena, na základě platného formuláře v zemi soutěže**, jeho rodiči nebo opatrovníkem učinit rozhodnutí o jeho zdraví nebo
 - b) vydat zmocnění plnou mocí osobě, která dosáhla zletilosti, a která bude stále přítomna na místě a přijme stanovenou odpovědnost v uvedené plné moci.
- 6 Věkové kategorie pro soutěže veteránů jsou:
 - a) Věková skupina od 50 do 59 let: účastník musí mít minimálně 50 let a méně než 60 let v roce konání soutěže.
 - b) Věková skupina od 60 do 69 let: účastník musí mít minimálně 60 let a méně než 70 let v roce konání soutěže.
 - c) Věková skupina 70 let a více: účastník musí mít minimálně 70 let v roce konání soutěže.

o.30

Jedině šermíři, kteří věkově vyhovují účasti na následujících Mistrovstvích světa juniorů, se mohou zúčastnit v dané sezóně oficiálních soutěží juniorů jednotlivců a družstev.

Kapitola 5**FINANČNÍ TRESTY A POKUTY****Tabulka finančních trestů a pokut****o.31**

	Článek	Částka	Termín platby	Na účet	Kým
Přihláška po termínu na Mistrovství světa	o.56	150 EUR za přihlášku	Při přihlášce	FIE	Federace
Přihláška po termínu na ostatní soutěže FIE, do středy předcházející soutěži	o.61.4 a)	150 EUR za přihlášku	Při přihlášce	FIE	Federace
Přihláška po termínu na ostatní soutěže FIE, od středy do dne předcházejícím (12:00 místního času) soutěží	o.61.4 b)	250 EUR za přihlášku	Při přihlášce	FIE	Federace
Nedostavení se přihlášeného závodníka nebo družstva	o.85.4, o.87.3, o.61.5	500 EUR za závodníka nebo družstvo	Ihned po udělení pokuty	FIE	Federace
Účast nepřihlášeného závodníka nebo družstva nebo bez platné licence FIE pro aktuální sezónu	o.61.6	1000 EUR za účastníka	Ihned po udělení pokuty	FIE	Pořadatel
Nedostatečný počet rozhodčích	o.25.1.b	1000 EUR za rozhodčího	V době podání informace	Pořadatel	Federace
Nedodržení termínu pro zaslání pozvánky	o.51	1 000 EUR	Ihned po udělení pokuty	FIE	Federace
Nedodržení termínu pro zaslání pozvánky pro Mistrovství zón	o.52	500 EUR	Ihned po udělení pokuty	FIE	Federace

ČÁST B – POSTUPY PŘED SOUTĚŽÍ

Kapitola 1

PLÁNOVÁNÍ

Program soutěží

o.32

Pořadatelé musí předložit **pořadí soutěží** ke schválení Výkonnému výboru FIE.

Časový rozpis

o.33

- 1 **Časový rozpis** musí být oznámen, vystaven a dodržován a počítat s přestávkami na oddech závodníků mezi zápasy. Musí být řízen (uspořádán) tak, aby žádný šermíř nebyl nucen k aktivní účasti na soutěži víc jak 12 hodin v průběhu 24 hodin. V každém případě žádná skupina, zápas nebo utkání nesmí začít po půlnoci ani v čase, kdy je možno s jistotou předpokládat, že se ukončí po půlnoci.
- 2 Při jakémkoliv systému soutěže musí **finálové boje** započít v čase, který s ohledem na místní poměry zabezpečí doručení výsledků médiím dostatečně včas, aby bylo možné jejich zveřejnění.

o.34

Pořadatelé musí počítat v časovém rozpisu s dostatečnou dobou pro **kontrolu materiálu šermířů**, tj. minimálně 1 den pro každou zbraň.

o.35

Rozpis prvního kola v soutěžích jednotlivců a družstev při Mistrovstvích světa a Olympijských hrách musí být vydán nejpozději v 16 hodin **místního času** v předvečer soutěže (čl. **t.175**).

MISTROVSTVÍ SVĚTA SENIORŮ

o.36

Program šermířských soutěží na **MS** se skládá z 12 soutěží, 6 soutěží jednotlivců a 6 soutěží družstev - ve fleretu mužů, fleretu žen, kordu mužů, kordu žen, šavli mužů a šavli žen.

MISTROVSTVÍ SVĚTA JUNIORŮ A KADETŮ

o.37

Program **mistrovství světa juniorů a kadetů** se skládají z 12 soutěží jednotlivců (6 juniorských, 6 kadetských soutěží) a 6 soutěží družstev juniorů - fleret muži, fleret ženy, kord muži, kord ženy, šavle muži a ženy - přičemž se začíná soutěžemi kadetů, po nich následují soutěže juniorů jednotlivců a nakonec se šermují soutěže juniorů v družstvech.

o.38

Při vytvoření skupin na **Mistrovství světa kadetů**, přihlíží Technické ředitelství na sílu šermířů následovně:

- 1/ **8 prvních** z předcházejícího MS kadetů,
- 2/ **64 prvních** šermířů z oficiálního pořadí FIE juniorů, **v dané sezóně**,
- 3/ šermíři umístění mezi **9. - 32. místem na předcházejících MS kadetů**,
- 4/ šermíři umístění **od 65. do konce oficiálního pořadí FIE juniorů, v dané sezóně**,
- 5/ podle pořadí předloženého **národními federacemi**,
- 6/ **rozhodnutí Technického ředitelství.**

MISTROVSTVÍ SVĚTA VETERÁNŮ

o.39

- 1 Program Mistrovství světa veteránů je složeno z 24 soutěží, 18 soutěží jednotlivců – 3 kategorie pro každou zbraň – a 6 soutěží družstev – fleret mužů, fleret žen, kord mužů, kord žen, šavle mužů a šavle žen. Program musí být sestaven tak, aby umožnil účast všem šermířům na

soutěži v každé zbraní. Soutěž družstev musí být organizována následující den po poslední soutěži ze tří kategorií v každé zbraní.

- 2 Žádná změna data není po zveřejnění programu povolena, a to bez ohledu na soutěž.
- 3 Každá soutěž musí být organizována v jediném dni pro vyhnutí se dlouhým prostojeům.

o.40

.....

SVĚTOVÝ POHÁR DRUŽSTEV

o.41

1 Uspořádání

Soutěže **Světového poháru družstev** se pořádají ve třech zbraních (žen a mužů).

2 Zásady

a) Turnaj Světového poháru družstev seniorů se skládá z maximálně pěti úplných soutěží (vybojovaných až do prvního místa), rozdělených, pokud je to možné, na všech světadílech. Na konci každé soutěže se účastníkům přidělí body.

Turnaj Světového poháru družstev juniorů se skládá ze čtyř úplných soutěží. Na konci každé soutěže se účastníkům přidělí body.

b) Družstva jsou složena ze tří šermířů, s nebo bez náhradníka.

c) Utkání se vybojují štafetovým způsobem v souladu s čl. o.99 Organizačních pravidel.

3 Účast

Každá země má právo přihlásit pouze jedno družstvo pro každou disciplínu.

MISTROVSTVÍ ZÓN

o.42

1 Mistrovství zón uznáno FIE jsou Mistrovství zón seniorů a juniorů. Ostatní soutěže mohou být pořádány kontinentální konfederací (Veteráni, U23, Kadetský okruh, etc.).

2 Program Mistrovství zón seniorů je složeno ze 12 soutěží, 6 soutěží jednotlivců a 6 soutěží družstev – fleret mužů, fleret žen, kord mužů, kord žen, šavle mužů a šavle žen.

3 Program Mistrovství zón juniorů je složeno ze 12 soutěží, 6 soutěží jednotlivců a 6 soutěží družstev – fleret mužů, fleret žen, kord mužů, kord žen, šavle mužů a šavle žen.

4 Formule soutěží jsou specifikovány ve administrativních pravidlech (viz čl. 9.4.3) a v následujících odstavcích: o.100, o.101, a o.102 (o.102 1první věta a o.102.2).

5 Pro Mistrovství zón jednotlivců, seniorů a juniorů ve všech zbraních, národní federace může přihlásit až 4 šermíře. Pro Mistrovství zón družstev, seniorů a juniorů ve všech zbraních, národní federace mohou přihlásit 1 družstvo (složené ze tří šermířů s nebo bez náhradníka).

OLYMPIJSKÉ HRY

o.43

Program šermířských soutěží na **OH** se skládá z 12 soutěží. Každá změna počtu soutěží musí být schválena kongresem.

REGIONÁLNÍ HRY

o.44

1 Regionální hry uznané FIE jsou totožné s těmi, které uznává MOV od doby, kdy figuruje šerm v jejich sportovním programu (např. Panamerické hry, Hry střední Ameriky a karibské oblasti, Asijské hry apod.) a navíc Hry Commonwealthu.

- 2 Pravidla FIE jsou povinné v případech, které nejsou stanoveny pravidly Regionálních her přijatých Mezinárodním olympijským výborem.

SATELITNÍ SOUTĚŽE

o.45

Satelitní soutěže mohou být pořádány ve všech třech zbraních. Neexistuje kritérium minimálního počtu účastníků.

Kapitola 2

POZVÁNÍ

Oficiální pozvání

o.46

Na všechny oficiální soutěže FIE s výjimkou Olympijských her je **oficiálním pozváním** list, ve kterém pořádající federace zve každou federaci přidruženou k FIE k účasti na soutěžích.

o.47

Při mistrovstvích světa musí být toto pozvání doručeno všem členským federacím bez výjimky nejméně **čtyři** měsíce před soutěžemi.

Pozvání mezinárodních činovníků

Mistrovství světa

o.48

- 1 Všechny **návrhy na kandidaturu pro uspořádání Mistrovství světa seniorů, juniorů a kadetů** musí být předmětem studie delegace jmenované Výkonným výborem na místě, na základě pozvání kandidátské federace.
- 2 Pořadatelé, kteří získají startovací poplatky, jsou povinni pozvat na své náklady (cesta tam a zpět letadlem, turistickou třídou, ubytování a strava) následující zahraniční činovníky:
 - a) Prezidenta FIE nebo jeho zástupce, který předsedá Mistrovstvím světa a musí hlavně kontrolovat správnou funkci Technického ředitelství.
 - b) **Osm členů TR**, z toho jeden z pořádající země a jeden odpovědný za protokol, jmenovaných Výkonným výborem FIE.
 - c) Tři členy Komise SEMI FIE jmenované Výkonným výborem FIE.
 - d) Šest členů Komise rozhodčích FIE (z toho jeden hlavní delegát) jmenované Výkonným výborem FIE.
 - e) Tři členy Lékařské komise FIE jmenované Výkonným výborem FIE.
 - f) Rozhodčí delegované Výkonným výborem FIE na návrh Komise rozhodčích dle Knihy zvláštních specifikací.

o.49

.....

Veteráni

o.50

- 1 Každá navržená kandidatura na pořádání Mistrovství světa veteránů musí být po pozvání kandidátskou federací prověřena na dotyčném místě delegátem určeným Výkonným výborem FIE.
- 2 Organizační výbor mistrovství světa, který obdrží všechny účastnické poplatky od zúčastněných delegací, musí na své náklady pozvat následující mezinárodní činovníky (zpáteční letenka v turistické třídě, ubytování a strava)
 - a) Prezidenta FIE nebo jeho zástupce, který předsedá Mistrovstvím světa a musí hlavně kontrolovat správnou funkci Technického ředitelství.
 - b) Čtyři členy TR, z toho jednoho z pořádající země, jmenovaných Výkonným výborem FIE.
 - c) Jednoho člena Komise pro elektrickou signalizaci FIE, jmenovaného Výkonným výborem FIE.

- d) Jednoho člena Komise rozhodčích FIE jmenovaného Výkonným výborem FIE.
- e) Dva členy Lékařské komise FIE jmenovaného Výkonným výborem FIE.
- f) Rozhodčí jmenované VV FIE

Přednostně, funkcionáři a) až e) musí pocházet z oblasti, ve které se mistrovství koná.

Soutěže Grand Prix, Světový pohár seniorů a juniorů, Satelitní turnaje

Oficiální pozvání

o.51

Pro **Světové poháry a Grand Prix** musí být pozvání odesláno nejméně 2 měsíce před soutěží.

Pokud organizující federace nedodrží stanovené lhůty výše, bude jí uložena pokuta ve výši 1.000 EUR, zaplacená FIE.

Mistrovství zón

o.52

Pro Mistrovství zón musí být pozvání odesláno nejméně 3 měsíce před soutěží.

Pokud pořadající federace nedodrží výše uvedenou lhůtu, bude potrestána pokutou 500 EUR, která bude vyplacena FIE.

Platnost od sezóny 2019/2020.

Olympijské hry

o.53

Pravidla pro pozvání k účasti na Olympijských hrách jsou stanoveny Mezinárodním olympijským výborem.

Regionální hry

Techničtí činovníci a rozhodčí

o.54

Olympijská pravidla pro regionální hry stanovují, že **kontrola celkové technické organizace těchto Her** včetně jmenování rozhodčích a činovníků, musí být svěřena mezinárodním federacím. Organizační výbor musí nést náklady (doprava letadlem turistickou třídou, ubytování a strava) následujících činovníků:

1 Technické ředitelství

2 zahraniční členové, pokud je TŘ složeno ze tří členů; **5 zahraničních členů**, pokud je TŘ složeno ze šesti. Technické ředitelství jmenuje Výkonný výbor FIE.

2 Kontrola materiálu

1 nebo 2 zástupci Komise pro elektrickou signalizaci FIE podle rozsahu šermířských soutěží na těchto Hrách. Tito zástupci jsou jmenováni Výkonným výborem FIE.

3 Delegát pro rozhodování

1 zástupce Komise rozhodčích FIE jmenovaný Výkonným výborem FIE.

4 Neutrální rozhodčí

Alespoň 2 mezinárodní rozhodčí podle rozsahu soutěží pocházející ze zemí mimo region Her, jmenováni Výkonným výborem FIE na návrh komise rozhodčích.

Kapitola 3

PŘIHLÁŠKY

Mistrovství světa seniorů a juniorů, Mistrovství zón

Registrace k účasti na Mistrovství světa

o.55

Formulář se zasílá všem federacím spolu s oficiální pozvánkou.

Federace jsou povinny oznámit svůj **úmysl zúčastnit** se mistrovství 3 měsíce před začátkem soutěží.

Přihláška na Mistrovství světa (všech kategorií) a Mistrovství zón juniorů a kadetů

o.56

1 Pro mistrovství světa, federace, obdrží od Organizačního výboru 3 měsíce před začátkem soutěží formulář **přihlášek na počet účastníků**. Federace určí **počet závodníků** a družstev, kteří se zúčastní každé soutěže v programu turnaje **nejméně 2 měsíce** před začátkem první soutěže.

2 Jmenovité přihlášky závodníků a družstev se provádí přes internet FIE. **Tyto jmenovité přihlášky** závodníků a všech případných náhradníků a **přihlášených** družstev musí přijít:

- **nejpozději 15 dní (do půlnoci v Lausanne) před začátkem první soutěže Mistrovství světa.**

- **nejpozději 7 dní (do půlnoci v Lausanne) před začátkem první soutěže Mistrovství zóny.**

3 Stažení závodníka

Po uzávěrce přihlášek nemůže dojít k stažení žádného jména kromě řádně doloženého zásahu vyšší moci.

V případě **nedostavení se** přihlášeného závodník nebo družstva bude provinivší se federaci závodníka nebo družstva **uložena pokuta (podle čl. o.31 tabulka finančních trestů a pokut), s výjimkou zásahu vyšší moci řádně doložené.**

4 Doplnění závodníka (ů) mimo termín přihlášek.

Avšak až do 10.00 hod **místního času pořadatele mistrovství světa nebo zóny**, den před soutěží, může být jeden nebo více závodníků doplněno za **poplatek (podle čl. o. 86 tabulka finančních trestů a pokut) doplňující přihláškou.**

Národní federace musí poslat žádost o **doplnění závodníka (ů) na adresu FIE a ihned zaplatit penále.**

5 Změna jména z důvodu zásahu vyšší moci je možná jedině se souhlasem FIE nejvýše 24 hodin před začátkem soutěže.

o.57

Na mistrovství světa je omezena účasti šermířů na 4 v každé zbrani, za každou zemi v soutěži jednotlivců a na jedno družstvo, v zbrani, za každou zemi v soutěži družstev.

o.58

Mistrovství světa juniorů a kadetů je otevřená soutěž pro všechny členské federace FIE.

o.59

Na Mistrovství světa kadetů jsou přihlášky limitovány třemi šermíři stejné národnosti pro každou soutěž jednotlivců.

Na Mistrovství světa juniorů jsou přihlášky limitovány čtyřmi šermíři stejné národnosti pro každou soutěž jednotlivců a jedním družstvem pro každou soutěž družstev.

Mistrovství zón

o.60

Pro soutěže jednotlivců Mistrovství zón juniorů a seniorů mohou federace přihlásit až čtyři šermíře v každé zbrani.

Pro soutěže družstev Mistrovství zón juniorů a seniorů mohou federace přihlásit jedno družstvo v každé zbrani (složené ze tří šermířů s nebo bez náhradníka).

Soutěže Grand Prix, Světový pohár seniorů a juniorů, Satelitní turnaje

o.61

- 1 Jmenovité přihlášky** závodníků a všech náhradníků a družstev musí být provedeny prostřednictvím internetu FIE nejméně **7 dní** před datem soutěže (**do půlnoci v Lausanne**). **Přihlášky družstev**, jména závodníků v družstvu mohou být změněna u pořadatele nejpozději v předvečer soutěže, **nejpozději před koncem čtvrtfinále soutěže jednotlivců. Ke změně v přihlášce** může také dojít v případě zranění nebo nemoci řádně doložené oficiálním lékařem soutěže a to nejpozději do konce soutěže jednotlivců.
- 2 Odstoupení závodníka nebo družstva**
Po uplynutí lhůty určené pro přihlášku nemůže být uskutečněno žádné dodatečné odstoupení závodníka ani družstva, mimo případ zranění nebo vyšší moci. Národní federace musí informovat FIE a organizátora.
- 3 Nahrazení závodníka**
Do středy (půlnoc v Lausanne), které předchází soutěž, může být závodník nahrazen jiným. Národní federace musí poslat (fax nebo e-mail) písemnou žádost o výměnu závodníka.
- 4 Doplnění závodníka(ů) nebo družstva mimo termín přihlášek.**
 - a)** Avšak až do úterý (půlnoc v Lausanne), které předchází soutěži, může být jeden nebo několik závodníků nebo družstvo doplněno národní federací po zaplacení poplatku FIE (podle čl. o.31 tabulka finančních trestů a pokut) současně se žádostí o doplnění. Národní federace musí poslat na adresu FIE (fax nebo e-mail) žádost o doplnění závodníka(ů) a/nebo družstva a písemně potvrdit zaplacení pokuty do 15 dnů.
 - b)** Od středy, která předchází soutěži, do 12:00 (lokálního času) dne před soutěží, jeden nebo více šermířů a/nebo družstev může být připojen národní federací po zaplacení poplatku FIE (podle čl. o.31 tabulka finančních trestů a pokut) současně se žádostí o doplnění. Národní federace musí poslat na adresu FIE (fax nebo e-mail) žádost o doplnění závodníka(ů) a/nebo družstva a písemně potvrdit zaplacení pokuty do 15 dnů.
- 5** V případě nedostavení se přihlášeného závodníka nebo družstva bude provinivší se federaci závodníka nebo družstva uložena pokuta (podle čl. o.31 tabulka finančních trestů a pokut), s výjimkou zásahu vyšší moci řádně doložené.
- 6** Pořadatelé všech oficiálních soutěží musí (**podle čl. o.31 tabulka finančních trestů a pokut**) odmítnout přihlášku šermířů, která není v předepsané formě, která nebyla poslána federací a každou přihlášku šermíře nebo rozhodčího, který není držitelem platné licence FIE pro danou sezónu.

o.62

- 1** Pro **soutěže Grand Prix a Světový pohár jednotlivců** juniorů a seniorů, pro všechny zbraně mohou federace přihlásit max. 12 šermířů. Pořadatelská země může přihlásit až 20 šermířů, vyšší počet šermířů pro doplnění úplných skupin.
- 2** Pro **soutěže Světového poháru mimo Evropu** může pořadatelská země přihlásit až 30 šermířů, vyšší počet šermířů pro doplnění úplných skupin.

Mistrovství světa veteránů

Přihlášky na soutěže

o.63

- 1** Přihlášky musí být zaslány pořadateli prostřednictvím národní federace. Přihlášky musí být podány nejpozději jeden měsíc před začátkem mistrovství.
- 2** Avšak, až dva dny předcházející soutěži do poledne (místního času), šermíři mohou být doplněni jejich národní federací, po zaplacení penále Organizačnímu výboru ve výši 100% z registračního poplatku.

- 3 Přihlášení pro soutěže družstev musí být podány Technickému ředitelství nejpozději den před soutěží do 16:00 (místního času).
- 4 Na Mistrovství světa veteránů je počet přihlášek na jednotlivé soutěže omezen na čtyři šermíře v každé kategorii pro každé pohlaví, zbraň a národ. Jména musí být shodná s těmi zapsanými na licencích FIE.

Olympijské hry

o.64

Přihlášky šermířů musí být doručeny pořadatelům cestou národních olympijských výborů.

Regionální hry

o.65

...

ČÁST C – POSTUPY V PRŮBĚHU SOUTĚŽÍ

Kapitola 1

FORMULE

SOUTĚŽE JEDNOTLIVCŮ

o.66

Soutěže jednotlivců se mohou uskutečnit:

- a) **Přímou eliminací se smíšenou formulí** skládající se z jednoho kola ve skupinách a předběžné tabulky přímé eliminace, potom z hlavní tabulky přímé eliminace 64 šermířů, z kterých se kvalifikuje 8 nebo 4 šermíři pro finále přímou eliminací.
- b) **Přímou eliminací se smíšenou formulí** skládající se z jednoho kola ve skupinách, potom z hlavní tabulky přímé eliminace 64 šermířů, z které se kvalifikuje 8 nebo 4 šermíři pro finále přímé eliminace.
- c) **Přímou eliminací v celé soutěži** (tato [tabulka](#) používaná na OH je v příloze).

A. VŠEOBECNÁ PRAVIDLA PRO SKUPINOVÉ KOLO

o.67

- 1 Ve **všech soutěžích, ve kterých formule obsahuje jedno skupinové kolo**, musí být tyto skupiny složeny ze **sedmi** šermířů, pokud je jejich celkový počet dělitelný sedmi. Není-li tomu tak, budou složeny ze **šesti** šermířů, pokud je počet účastníků dělitelný šesti. V ostatních případech budou skupiny 7 a 6 členné. V žádném případě nemohou mít skupiny méně než 6 závodníků.
Nicméně jestliže absence jednoho nebo několika šermířů sníží počet závodníků v jedné nebo více skupinách na 5 nebo méně, pořadatel musí do těchto skupin přesunout závodníky z 7členných skupin téhož kola, přičemž bere v úvahu počáteční nasazení nahrazovaného závodníka.
- 2 Na **soutěžích Světového poháru** může pořadatelská země doplnit potřebný počet šermířů domácími šermíři tak, aby byly všechny skupiny 7členné.

Složení skupin

o.68

- 1 Skupiny musí zohlednit pořadí šermířů vytvořené podle aktualizovaného žebříčku FIE a losováním závodníků, kteří nejsou klasifikováni. Skupiny budou složeny za použití této metod:

Skupina	A	B	C
Závodník klasifikován	1	2	3
	6	5	4
	7	8	9
	12	11	10

13	14	15
18	17	16
19	20	21

- 2 **Rozdělení šermířů do skupin** musí být provedeno tak, aby byli, pokud možno, šermíři stejné národnosti v různých skupinách. Pokud je šermíř zařazen do skupiny, ve které je již šermíř stejné národnosti, je posunut o jedno nebo více míst dále v pořadí, dokud nebude umístěn ve skupině bez šermíře stejné národnosti. Pokud posunut není možné, musí zůstat v původní skupině.
- 3 **Postavení šermířů** v tabulce skupiny se určuje losováním.
- 4 Ve skupinách se musí **odšermovat všechny zápasy**.

o.69

Pořadí zápasů ve skupinách je následující:

1 Skupina 7 šermířů:	1-4	2-5	3-6	7-1	5-4	2-3
	6-7	5-1	4-3	6-2	5-7	3-1
	4-6	7-2	3-5	1-6	2-4	7-3
	6-5	1-2	4-7			
2 Skupina 6 šermířů:	1-2	4-3	6-5	3-1	2-6	5-4
	1-6	3-5	4-2	5-1	6-4	2-3
	1-4	5-2	3-6			

o.70

Pokud skupinu tvoří **víc šermířů stejné národnosti**:

- 1 **Netvoří-li většinu**, musí šermovat mezi sebou ještě předtím, než se utkají se šermíři jiné národnosti.
- 2 **Tvoří-li většinu**, Technické ředitelství může stanovit zvláštní pořadí zápasů, každopádně s cílem co nejméně narušovat princip odst. a), aby se předešlo přílišné únavě nebo příliš dlouhým přestávkám šermířů tvořících menšinu.
- 3 Příklad **postavení šermířů stejné národnosti** v 6 členné skupině:
 - a) Pokud se ve skupině 6 šermířů nacházejí
 - buď **2 šermíři stejné národnosti A**
 - nebo **2 šermíři stejné národnosti A, a 2 šermíři národnosti B,**
 - nebo **2 šermíři stejné národnosti A, 2 šermíři národnosti B a 2 šermíři národnosti C,**
 šermíři stejné národnosti jsou v tabulce skupiny taková místa, aby nejprve zašermovali vzájemné zápasy, a pořadí zápasů ve skupině 6 zůstává, jak je uvedeno v předešlém článku. (o.69)
 - b) Pokud se ve skupině 6 šermířů nacházejí
 - buď **3 šermíři stejné národnosti A,**
 - nebo **3 šermíři stejné národnosti A a 2 šermíři národnosti B,**
 - nebo **3 šermíři národnosti A a 3 šermíři národnosti B,**
 Pořadí zápasů ve skupinách je následující:

1-2	4-5	2-3	5-6	3-1	6-4
2-5	1-4	5-3	1-6	4-2	3-6
5-1	3-4	6-2			

budou mít šermíři v tabulce skupiny následující postavení:
 - šermíři A na místech 1,2,3

- šermíři B na 4,5 nebo 4,5,6.

- c) Pokud se v skupině 6 šermířů nacházejí **4 šermíři národnosti A** a dva šermíři různé jiné národnosti, šermíři národnosti A budou mít v tabulce skupiny postavení 1,2,3,4 a pořadí zápasů ve skupině bude následující:

3-1 4-2 1-4 2-3 5-6 1-2 3-4 1-6 2-5 3-6 4-5 6-2 5-1 6-4 5-3

4 Příklad postavení šermířů stejné národnosti v 7 členné skupině:

- a) Pokud se ve skupině 7 šermířů nacházejí:

- buď **2 šermíři národnosti A**,
 - nebo **2 šermíři národnosti A a dva šermíři národnosti B**,
 - nebo **2 šermíři národnosti A, 2 šermíři národnosti B a 2 šermíři národnosti C**,
 šermíři stejné národnosti budou umístěni v tabulce skupiny tak, aby se nejdříve odšermovali jejich vzájemné zápasy při zachování pořadí zápasů jak je uvedeno v předešlém článku pro 7 šermířů.

- b) Pokud se ve skupině 7 šermířů nacházejí:

- buď **3 šermíři národnosti A**,
 - nebo **3 šermíři národnosti A a 2 šermíři národnosti B**,
 - nebo **3 šermíři národnosti A, 2 šermíři národnosti B a 2 šermíři národnosti C**,
 3 šermíři národnosti A budou mít v tabulce skupiny čísla 1,2,3; šermíři národnosti B čísla 4,5; šermíři národnosti C 6,7.

Pořadí zápasů v 7 členné skupině podle čl. **o. 14** je neplatné a bude nahrazeno následujícím:

1-2 4-5 6-7 3-1 4-7 2-3
 5-1 6-2 3-4 7-5 1-6 4-2
 7-3 5-6 1-4 2-7 5-3 6-4
 7-1 2-5 3-6

o.71

- 1 V případě nepředvídatelného přerušení zápasu ve **skupině** a je-li **riziko, že se přerušení prodlouží**, může vrchní rozhodčí (se souhlasem Technického ředitelství, případně Organizačního výboru) upravit pořadí zápasů tak, aby mohla soutěž pokračovat.

- 3 **Doba odpočinku**, kterou je třeba poskytnout šermíři mezi dvěma po sobě následujícími zápasy ve skupině, je 3 minuty.

o.72

Před začátkem soutěže Technické ředitelství určí a oznámí **počet šermířů, kteří budou vyřazeni podle pořadí po skupinách**.

o.73

- 1 Po skupinách se vytvoří jedno **celkové pořadí**, ze všech účastníků ze všech skupin při zohlednění, postupně, indexů V/Z, DZ-OZ, DZ. (V=vítězství; Z=zápasy; DZ=dané zásahy; OZ=obdržené zásahy).

- 2 Potom se vyhotoví **celková tabulka** následujícím způsobem:

- a) Výsledky zapsané do celkové tabulky budou započítány pro určení **dvou potřebných indexů**.
 b) **První index**, který bude sloužit na první seřazení, se získá podělením počtu vítězství počtem odšermovaných zápasů, vzorec V/Z.
 c) Nejvyšší index (max. 1) je na prvním místě.
 d) V případě **shodnosti tohoto prvního indexu** se za účelem rozlišení pořadí šermířů při shodě stanoví druhý index, tj.: rozdíl mezi součtem dosažených a obdržených zásahů, vzorec DZ-OZ.
 e) V případě **shody obou indexů V/Z a DZ-OZ**, šermíř, který dal větší počet zásahů, bude umístěn lépe.
 f) V případě absolutní shody mezi dvěma či více šermíři se vylosuje jejich postavení pro pořadí v tabulce.

- 3 Při úplné shodě dvou nebo více šermířů na **posledním kvalifikačním místě** se neuskuteční žádná baráž a všichni se kvalifikují ex-aequo i v tom případě, že se tím překročí předpokládaný počet postupujících.

Odstoupení

o.74

- 1 Šermíř, který není přítomen na začátku zápasů skupiny, je vyloučen ze skupiny a je zařazen bez pořadí ve spodní části konečných výsledků s poznámkou „Nezúčastněn“.
- 2 Šermíř, který je vyloučen během skupinového kola, je vyřazen s této skupiny a jeho výsledky jsou zrušeny, jako by se nezúčastnil. Šermíř je zařazen bez pořadí ve spodní části konečných výsledků s poznámkou „Vyloučen“.

-
- 2 Šermíř, který se vzdá během skupinového kola, je vyřazen ze skupiny a je zařazen ve spodní části konečných výsledků s poznámkou „Nedokončil“.

Platnost od sezóny 2019/2020

-
- 3 Šermíř, který je vyloučen během skupinového kola, je vyřazen s této skupiny a jeho výsledky jsou zrušeny, jako by se nezúčastnil. Šermíř je zařazen bez pořadí ve spodní části konečných výsledků s poznámkou „Vyloučen“.

Složení skupin jednotlivců pro Mistrovství světa veteránů

o.75

Při sestavování skupin bere TR v úvahu následující podmínky

- 1 Prvních 64 šermířů klasifikovaných, na základě výsledků dosažených na mistrovství v posledních dvou letech, bez ohledu na změny věkové kategorie.
- 2 Všichni ostatní šermíři v pořadí podle věku od nejmladších.
- 3 Šermíři musí být do skupin rozděleni tak, aby byli šermíři stejné národnosti v různých skupinách posunutím v pořadí, pokud to je možné.
- 4 Pokud je v jakékoli kategorii méně než 10 závodníků, koná se soutěž v jedné skupině a přímé eliminaci.
- 5 Pokud je v jakékoli kategorii méně než šest (6) závodníků, budou šermovat s nižší věkovou kategorií. Samostatné hodnocení pro tuto kategorii bude provedeno z konečného pořadí kombinované kategorie na konci soutěže.
- 6 Pokud je v soutěži v jakékoli kategorii jen jeden závodník, bude tato soutěž zrušena.
- 7 Žádný šermíř není vyloučen po skupinách, všichni šermíři se účastní přímé eliminace.

B. VŠEOBECNÁ PRAVIDLA TÝKAJÍCÍ SE PŘÍMÉ ELIMINACE

o.76

Tabulka přímé eliminace se sestaví podle tabulky v příloze s ohledem na tabulku pořadí a podle speciálních pravidel pro každou soutěž bez přihlednutí na národnost.

o.77

Pořadatelé soutěže musí **zveřejnit tabulku přímé eliminace**, přičemž v ní uvedou časový rozpis každého zápasu počínajíc tabulkou 64.

o.78

- 1 **Během minutových přestávek** může osoba, označená před zápasem, hovořit se svým šermířem.
- 2 **Časomíra zabudovaná do elektrického** přístroje pro zásahy ho zablokuje po každých třech minutách.

Odstoupení**o.79**

- 1 **Od začátku přímé eliminace**, v jakémkoli případě, šermíř **nešermuje nebo není schopen šermovat** nebo **nedokončí zápas**, je jeho soupeř vyhlášen za vítěze tohoto zápasu. Šermíř, který odstoupí, neztrácí své umístění v konečném pořadí soutěže. Šermíř je zařazen v konečném pořadí s poznámkou „Nedokončil“.
- 2 Šermíř, který je vyloučen je vyřazen z tabulky eliminace a jeho výsledky jsou zrušeny, jako by se nezúčastnil. Šermíř je zařazen bez pořadí ve spodní části konečných výsledků s poznámkou „Vyloučen“. Viz t.124.3., t.170.

Pořadí zápasů**o.80**

- 1 Při každé tabulce (256, 128, 64, 32, 16, 8 nebo 4) se vyvolávají zápasy podle **pořadí v tabulce** vždy směrem odshora dolů.
- 2 Toto pravidlo se musí stejně používat pro **každou čtvrtinu tabulky**, pokud přímá eliminace probíhá současně na čtyřech nebo osmi planších.
- 3 Mezi dvěma zápasy toho samého šermíře musí mu být poskytnut **odpočinek 10 minut**.

Finále**o.81**

- 1 **Finále soutěže, která probíhá přímou eliminací je pokud možno 4 členné.**
- 2 Finále stejných zbraní mužů a žen by se mělo konat pokud možno ve stejný den.

Pořadí**o.82**

- 1 **Celkové pořadí** se určí následujícím způsobem:
 - první je vítěz zápasu o první místo.
 - druhý je poražený ze zápasu o první místo.
- 2 Pro další místa, **není-li nutné jejich odlišení**, poražení ze semifinále jsou umístěni na třetím místě ex-aequo.
- 3 **Pokud je potřebné je rozlišit**, uskuteční se baráž mezi dvěma poraženými ze semifinále za účelem rozlišení třetího a čtvrtého místa.
- 4 Ostatní se umisťují na základě výsledků kol skupin,
 - a) Soutěže **se skupinami**: podle výsledku pro složení tabulky přímé eliminace po skupinách.
 - b) Soutěže **bez skupin**: podle výsledku před složením hlavní tabulky a před losováním, pokud existuje.

- 5 Šermíři vyřazení ve skupinovém kole dosáhnou umístění podle pořadí v tomto kole a umístí se za šermíři z tabulky přímé eliminace.

C. SMÍŠENÁ FORMULE A – MISTROVSTVÍ SVĚTA SENIORŮ, SVĚTOVÝ POHÁR SENIORŮ A GRAND PRIX.

Smíšená formule A

o.83

Skupinové vyřazovací kolo, předběžná tabulka přímé eliminace, hlavní tabulka 64 šermířů pro finále formou přímé eliminace.
Tento systém soutěže se používá **při soutěžích jednotlivců na Mistrovstvích světa, stejně jako při soutěžích Světového poháru a Grand Prix.**

o.84

Vyjma následujících upřesnění, všeobecná pravidla pro skupiny a přímou eliminaci, se použijí pravidla uvedená výše.

o.85

- 1 Soutěž obsahuje **2 fáze**, jednu předběžnou a jednu hlavní, z kterých se každá uskuteční v průběhu jednoho soutěžního dne.
- 2 V předvečer soutěže musí pořadatel zveřejnit a zaslat FIE sestavené skupiny a jejich časový rozvrh, stejně tak seznam nasazených závodníků nejdéle **do 16 hod.** (místního času). Proto musí pořadatel soutěže převzít seznam přihlášek ze stránek FIE den před soutěží **ve nebo po 12 hod místního času**. Žádné doplňky zveřejněných skupin nesmí být provedeny, mimo případ skupin začínajících současně (viz o.67.1).
- 3 Potvrzení přítomnosti vyjmutých šermířů, 16 nejlepších z průběžného pořadí FIE, se musí uskutečnit při prezentaci šermířů.
- 4 V **případě** nedostavení se **přihlášeného závodníka** bude federaci provinivšího se závodníka uložena pokuta (**podle čl. o.86 tabulka finančních trestů a pokut**), s výjimkou případu vis **major**, náležitě doložených.
- 5 V **případě shody** pořadí dvou nebo více šermířů podle oficiálního pořadí FIE na šestnáctém místě, proběhne losování za účelem určení šermíře, který bude mít výhodu vyjmutí z předběžné fáze.

o.86

- 1 **Předběžná fáze** se skládá z jednoho skupinového kola, po kterém je vyřazeno na základě indexu 20-30 % účastníků tohoto kola, a jedné tabulky předběžné přímé eliminace. Pro soutěže Grand Prix je počet vyřazených závodníků na základě výsledků kola skupin stanoven na 30%.
- 2 Po skupinovém kole je šestnáct nejlépe umístěných šermířů vyřazeno z tabulky předběžné přímé eliminace na základě všeobecného indexu (čl. o.73). V případě rovnosti mezi dvěma nebo více šermíři na šestnáctém místě bude jejich pořadí určeno pomocí baráže (rozboje) na 5 zásahů. Po baráži je pořadí závodníků určeno dle V, DZ-OZ, DZ.
- 3 Ostatní šermíři, kteří se kvalifikovali ze skupin, vytvoří **celkovou tabulku předběžné přímé eliminace**, kde jsou umístěny podle všeobecného indexu ze skupin (losování při rovnosti indexu). Tato tabulka, úplná nebo neúplná, se šermuje, dokud nezůstane 32 šermířů.

o.87

- 1 **Hlavní fáze** probíhá formou celkové tabulky přímé eliminace na čtyřech planších, jedna čtvrtina na jedné planši. Avšak s ohledem na organizaci soutěže, první kolo této tabulky může proběhnout na osmi planších. Soutěže Grand Prix musí probíhat na 4 planších.

- 2 **Šermíři vyjmutí z předběžné fáze** obsadí místa 1-16 této tabulky losováním po dvojicích podle jejich postavení v oficiálním pořadí FIE.
- 3 **V případě nedostavení se nasazeného šermíře**, který je mezi 16 nasazenými, řádně zapsaného (čl. o. 31), jeho místo v tabulce zůstane prázdné a jeho federace bude povinna zaplatit FIE pokutu (podle čl. o. 86 tabulka finančních trestů a pokut). Tato pokuta se neuplatní v případě vis major, náležitě doložené.
- 4 Na základě indexu po skupinovém kole bude umístěno **16 prvních šermířů nasazeno** na místech 17-32 (losování v případě stejného indexu).
- 5 **32 šermířů z předběžné tabulky** bude umístěno na základě jejich indexu z kola na místech 33-64.

o.88

O třetí místo se nešermuje. Šermíři poražení v semifinále se umístí na **třetím místě ex-aequo**.

D. SMÍŠENÁ FORMULE B – MISTROVSTVÍ SVĚTA JUNIORŮ A KADETŮ A SVĚTOVÝ POHÁR JUNIORŮ A MISTROVSTVÍ ZÓN.**Smíšená formule B****o.89**

Skupinové vyřazovací kolo, předběžná tabulka přímé eliminace pro finále formou přímé eliminace.

Tato formule se používá při **soutěžích jednotlivců na Mistrovstvích světa juniorů a kadetů**, stejně jako při **soutěžích Světového poháru juniorů a Mistrovství zón. Pravidla nasazení pro Mistrovství zón kadetů jsou stanovena zónovými konfederacemi.**

o.90

Vyjma následujících upřesnění, všeobecných pravidel pro skupiny a přímou eliminaci se použijí pravidla uvedená výše.

o.91

Soutěže se uskuteční pro **jednu zbraň v jednom dni**.

o.92

Soutěž se skládá z **jednoho skupinového kola**, kterého se zúčastní **všichni šermíři**, a z jedné celkové tabulky přímé eliminace.

o.93

- 1 Všichni šermíři, kteří se kvalifikovali ze skupinového kola, jsou umístěni do tabulky přímé eliminace, úplné nebo neúplné, podle **indexu ze skupin**. Tato tabulka potom probíhá až do finále.
- 2 Počínajíc tabulkou 32 se **přímá eliminace šermuje**:

- **na čtyřech planších**, každá čtvrtina tabulky na jedné planši;
- **na osmi planších**, každá čtvrtina tabulky na dvou planších.

o.94

O třetí místo se nešermuje. **Šermíři poražení v semifinále se umístí na třetím místě ex-aequo**.

E. FORMULE C**Olympijské hry****o.95**

Formule pro Olympijské hry je stanovena Výkonným výborem FIE a schválena Mezinárodním olympijským výborem. (Viz čl. 9.1.1.1 Administrativních pravidel).

Regionální hry**o.96**

Formule pro Regionální hry je stanovena Výkonným výborem FIE a schválena Mezinárodním olympijským výborem. (Viz kapitola 9 Administrativních pravidel).

SOUTĚŽE DRUŽSTEV**A. MISTROVSTVÍ SVĚTA SENIORŮ, MISTROVSTVÍ SVĚTA JUNIORŮ, MISTROVSTVÍ ZÓN****o.97**

Družstva se skládají v každé zbrani ze **tří šermířů**, s nebo bez náhradníka. Družstvo může zahájit utkání pouze, je-li kompletní.

o.98

- 1 Soutěž probíhá **vylučovacím způsobem** formou přímé eliminace s tabulkou, která je případně nekompletní (čl. **tabulka v příloze B**).
- 2 Na mistrovství světa juniorů a seniorů se družstva nasazují na místa v tabulce podle **oficiálního aktualizovaného pořadí družstev FIE**. Neklasifikovaná družstva obsadí poslední místa v tabulce a budou nasazena losováním.
- 3 **Na mistrovství světa juniorů a seniorů se odšermují všechna utkání až do šestnáctého místa.** Od sedmáctého místa budou družstva klasifikována podle výsledků skupin a jejich nasazení do tabulky eliminace.

o.99

Bude použit následující systém:

- 1 Pro každou disciplínu bude použit **systém štafety**.
- 2 3 šermíři jednoho družstva se utkají se třemi šermíři druhého družstva (**9 zápasů**).
- 3 Zápasů každého utkání se musí odšermovat v následujícím **pořadí**:

3-6 1-5 2-4 1-6 3-4 2-5 1-4 2-6 3-5

V případě změny tohoto pořadí, ať úmyslné či neúmyslné, jsou všechny dané zásahy od změny anulovány a utkání pokračuje řádným způsobem.

- 4 **Postavení každého družstva v protokolu** utkání se vylosuje předem, následně kapitáni **určí pořadí šermířů**.
- 5
 - a) V průběhu utkání může kapitán některého družstva požádat o nahrazení jednoho šermíře náhradníkem určeným před začátkem utkání. Tato výměna se může uskutečnit až po ukončení štafety. Nicméně, nahrazený šermíř může šermovat ještě jednou během tohoto utkání, ale pouze za účelem nahrazení šermíře, kterého původně nahradil. Tato druhá výměna není povolena, pokud byla první výměna aplikována z některého důvodu uvedeného ve čl. o.99.6. Žádná jiná výměna není povolena, a to ani v případě zranění nebo vis major. Oznámení o výměně člena družstva, které musí být zaznamenáno vrchní rozhodčím a sděleno kapitánovi soupeřova družstva, musí být uskutečněno před začátkem štafety předcházející následující štafetu šermíře, který má být vystřídán. Během utkání Mistrovství Světa a Olympijských Her musí rozhodčí také informovat neprodleně Technické Ředitelství.
 - b) Dojde-li k **nehodě** během štafety, která následovala po žádosti kapitána o změnu, může kapitán tuto změnu anulovat.
 - c) Pokud kapitán soupeřova družstva též požádal o změnu, tato změna se může **uskutečnit nebo anulovat**.

6

a) Pokud některý šermíř **musí odstoupit** během štafety na **základě skutečného konstatování** zranění delegátem Lékařské komise FIE, kapitán jeho družstva může požádat o vstoupení náhradníka na planš, aby dokončil utkání v tom místě, kde zraněný šermíř odstoupil, a to i během započaté štafety.

b) Avšak takto **nahrazený šermíř** nebude moci již znova nastoupit **ve stejném utkání**.

7 Pokud šermíř i náhradník jsou nuceni odstoupit nebo je-li jeden šermíř vyloučen, družstvo **utkáni prohrává**. Viz t.124.3.b, t.170.

8 Pokud, z jakéhokoliv důvodu, některé družstvo nedokončí započaté utkání, Technické ředitelství uplatní pravidla pro soutěž jednotlivců, **přičemž každé družstvo se považuje všeobecně za jednoho závodníka**. Viz t.124.3.b, t.170.

9 Pokud se **jedno družstvo vzdá**, je považováno:

a) Stejně jako kdyby nedokončilo započaté utkání, pokud už předtím proti někomu šermovalo (o.79).

b) Jako kdyby se nedostavilo k soutěži, je-li to při prvním utkání.

B. SVĚTOVÝ POHÁR DRUŽSTEV SENIORŮ A JUNIORŮ

o.100

Až na dále uvedené odlišnosti, se soutěž uspořádá podle pravidel používaných pro soutěže družstev mistrovství světa juniorů, resp. seniorů.

o.101

Jestliže některé družstvo **nezačne utkání**, bude vyloučeno ze soutěže a ne získá žádné body do světového poháru v šermu družstev, pokud nedošlo ke zranění nebo onemocnění, náležitě zjištěnému lékařem.

o.102

1 První **4 družstva** jsou nasazena do tabulky přímé eliminace podle oficiálního a aktualizovaného pořadí FIE družstev (viz o.109): ostatní družstva se vylosují po dvojicích podle žebříčku. **Neklasifikovaná družstva** obsadí poslední místa v tabulce a budou nasazena losováním.

2 **Tabulka eliminace** bude sestavena podle pořadí **přihlášených družstev, nejpozději jednu hodinu po skončení čtvrtfinále soutěže jednotlivců**.

C. VETERÁNI

Mistrovství družstev

o.103

1 Účast

Každá země může zaregistrovat jedno družstvo v každé zbrani a rodu, což dává účast v šesti soutěžích.

2 Pravidla soutěží družstev jsou platná, s těmito výjimkami:

a) Ve všech zbraních, družstva jsou složena ze tří šermířů stejné národnosti, jeden z kategorie « A », jeden z kategorie « B » a jeden z kategorie « C », s nebo bez náhradníka pro každou kategorii. Družstvo nemůže začít zápas dokud není kompletní.

b) Pokud chybí družstvu šermíř pro jednu zbraň, daný tým může povolát závodníka šermujícího v jiné zbrani během soutěže jednotlivců; nicméně, nasazení tohoto šermíře bude určeno, jakoby se umístil poslední v této zbrani v soutěži jednotlivců plus 1.

c) Družstva jsou rozdělena do skupin dle pořadí tří šermířů na konci soutěže jednotlivců. Družstvo s nejnižším počtem bodů **je postaveno v pořadí výše**. Všichni registrovaní šermíři do soutěže družstev musí být přítomni u planše před začátkem každého zápasu.

d) Každé družstvo může nahradit šermíře před začátkem zápasu. Nicméně, v případě řádně uznaného zranění delegátem lékařské komise může být výměna provedena okamžitě, **i během výměny**.

Je připuštěna pouze jedna výměna za utkání v každém družstvu.

- 3 Šermíř vystřídaný v případě zranění nemůže nastoupit v družstvu po dobu tohoto celého utkání. Pokud jsou šermíř a náhradník (pokud byl náhradník nasazen) nuceni vzdát se, nebo v případě vyloučení šermíře, je jejich družstvo prohlášeno poraženým v utkání.
- 4 Systém výměn je vždy aplikován. Tři šermíři soupeřova družstva se střetnou se šermíři druhého družstva ve stejné kategorii. Každý šermíř se utká dvakrát se soupeřem, celkově tedy 6 zápasů. Zápas se šermuje na pět zásahů (5, 10, 15, 20 atd.). **Výjimečně může zápas skončit i více než 5, 10, 15 atd. Pokud šermíř zaznamenal platný poslední zásah a současně mu byl přidělen dodatečný trestný zásah: v tomto případě oba zásahy budou započteny;** maximální doba trvání každého zápasu jsou 3 minuty.
- 5 Vítězným družstvem je to, které první dá 30 zásahů, nebo které má vyšší skóre po uplynutí předepsaného času.
- 6 Pořadí zápasů každé kategorie v utkání bude určeno rozhodčím s kapitány, na planši, před začátkem utkání: rozhodčí provádí losování a vítězný kapitán vybírá první kategorii v pořadí. Kapitán, který prohrál, vybírá druhou kategorii.
- 7 Soutěž se skládá z jednoho kola skupin, složených ze tří nebo čtyř družstev, kterých se účastní všechna družstva a přímé eliminace **pro nejvýše postavených 16 družstev**. Ostatní družstva budou klasifikovány na základě jejich umístění na konci kola skupin.
 - a) Pořadí zápasů ve 4-členné skupině je následující:
 - 1. zápas: družstvo pořadí 1 x družstvo pořadí 4
 - 2. zápas: družstvo pořadí 2 x družstvo pořadí 3
 - 3. zápas: vítěz 1. zápasu x poražený 2. zápasu
 - 4. zápas: vítěz 2. zápasu x poražený 1. zápasu
 - 5. a 6. zápas: dva zbývající zápasy
 - b) Pořadí zápasů ve 3-členné skupině je následující:
 - 1. zápas: družstvo pořadí 2 x družstvo pořadí 3
 - 2. zápas: družstvo pořadí 1 x poražený 1. zápasu
 - 3. zápas: družstvo pořadí 1 x vítěz 1. Zápasu

Počáteční pořadí, na kterém je založeno rozřazení družstev, je sestaveno z výsledků soutěže jednotlivců (viz o.103.2.c).

Za použití výsledků skupin je vytvořeno celkové pořadí, z něhož 16 nejlepších (nebo 8 pokud se zúčastní méně než 16 družstev) postupuje do přímé eliminace, kde jsou družstva seřazeny dle získaného pořadí. Při absolutní rovnosti výsledků mezi družstvy na 16. a 17. místě (nebo 8. a 9. místě) postupuje družstvo s vyšším výchozím nasazením před skupinami. Družstva, které se již vzájemně utkaly, by se neměly utkat ihned v přímé eliminaci. Aby se tomu předešlo, níže postavené družstvo z těchto dvou může být posunuto.

- v případě tabule T16, družstvo postavené na 9. místě může být vyměněno s družstvem na 10. místě, družstvo postavené na 11. místě může být vyměněno s družstvem na 12. místě, družstvo postavené na 13. místě může být vyměněno s družstvem na 14. místě a družstvo postavené na 15. místě může být vyměněno s družstvem na 16. místě,

- v případě tabule T8, družstvo postavené na 5. místě může být vyměněno s družstvem na 6. Místě a družstvo postavené na 7. místě může být vyměněno s družstvem na 8. místě.

- 8 V případě méně než šesti družstev v soutěži, se utkají všechna družstva v jediné skupině. Utkání o 3. a 4. místo se šermuje, následuje zápas o 1. místo mezi družstvy umístěnými na prvním a druhém místě skupiny.

D. OLYMPIJSKÉ HRY

o.104

Formule pro Olympijské hry je stanovena Výkonným výborem FIE a schválena Mezinárodním Olympijským výborem. (viz čl. 9.1.1.1 Administrativních pravidel).

Kapitola 2

VIDEO-ROZHODOVÁNÍ

Video-rozhodování

o.105

Rozhodování pomocí videozáznamu (videorozhodování) je povinné pro všechny 3 zbraně na soutěžích Grand Prix, soutěžích Světového poháru seniorů jednotlivců a družstev, [Mistrovství světa juniorů a kadetů](#), Mistrovství světa a OH, Mistrovství zón a pro soutěže kvalifikace na OH. Není povinné pro Mistrovství světa veteránů.

- 1 Na soutěžích SP jednotlivců, soutěžích GP, Mistrovství zón a soutěžích kvalifikace na OH musí být videorozhodování použita, jakmile rozvrh soutěže umožňuje průběh soutěže na 4 [nebo 8 planších](#), v každém případě od tabulky eliminace pro 64.
- 2 Na soutěžích Světového poháru družstev je videorozhodování povinné, jakmile rozvrh soutěže umožňuje průběh soutěže jen na 4 planších, včetně utkání o 3 místo, s výjimkou dalších kvalifikačních utkání.
- 3 Na soutěžích jednotlivců a družstev na Mistrovství světa seniorů je videorozhodování povinné, jakmile rozvrh soutěže umožňuje průběh soutěže maximálně na 8 planších vybavených videorozhodováním, [včetně zápasů o umístění 5-8](#).
- 4 Na soutěžích jednotlivců na Mistrovství světa juniorů a kadetů je videorozhodování povinné, jakmile rozvrh soutěže umožňuje průběh soutěže maximálně na 4 planších vybavených videem, [a to v každém případě od přímé eliminace T32](#).

Na soutěžích družstev v konvenčních zbraních je videorozhodování povinné od tabulky eliminace T16, [včetně zápasů o umístění 5-8](#).

V kordu družstev je videorozhodování povinné od tabulky eliminace T8, [včetně zápasů o umístění 5-8](#).

- 5 Na soutěžích jednotlivců i družstev na OH je videorozhodování povinné pro všechny tři zbraně, a to po celou dobu soutěže.

Kapitola 3

ANTIDOPING

Antidopingová kontrola

o.106

Při všech oficiálních soutěžích FIE se musí **uskutečnit Antidopingová kontrola** podle článků t.107 a Antidopingových pravidel FIE. Může být prováděna od začátku soutěže a týká se šermířů, kteří soutěž ukončili.

o.107

- 1 Doping je ve FIE zakázán. Všechna porušení těchto pravidel mají za následek disciplinární tresty.
- 2 Doping je definován jako jedno nebo více porušení antidopingových pravidel, která jsou vyhlášena v článcích 2.1 až 2.8 Antidopingových pravidel FIE.

- 3 FIE přijímá Antidopingový kodex AMA. Antidopingová pravidla FIE jsou sestavena na základě „Modèles de bonnes pratiques“ AMA a přejímají v celku „závazná ustanovení tohoto dokumentu. FIE přijímá v celku dokument „Seznam zakázaných látek a zakázaných metod“ AMA.
- 4 FIE si vyhrazuje právo provádět dopingové kontroly v rozsahu své působnosti – tj. provádět příležitostné kontroly na soutěžích pořádaných FIE i mimo soutěže.
- 5 Sportovci, kteří se zúčastňují soutěží pořádaných FIE, se zavazují dodržovat Anti-dopingová pravidla FIE, že nebudou užívat zakázané látky ani zakázané metody a že se podrobí jakékoliv kontrole, a to jak během soutěží, tak i mimo ně.
- 6 Všechny podmínky vztahující se ke kontrole z dopingu při soutěži i mimo soutěž jsou uvedeny v člancích Antidopingových pravidel FIE.
- 7 Sankce a následky ze sankcí v souvislosti s porušením antidopingových pravidel jsou uvedeny v Antidopingových pravidlech FIE.
- 8 Ti šermíři, kteří poruší tato antidopingová pravidla, budou podrobena postupům předpokládanými Antidopingovými pravidly FIE. Uveřejnění výsledků kontrol a rozhodnutí o sankcích provede sekretariát FIE, který jediný má právo celou záležitost oznámit federaci.
- 9 Přestupky z dopingu spáchané a potrestané v členské federaci FIE, jsou převzaty a aplikovány v celku všemi členskými zeměmi FIE.
- 10 Úpravy antidopingových pravidel jsou v kompetenci výkonného výboru FIE.

ČÁST D – POSTUPY PO SOUTĚŽÍCH

Kapitola 1

POŘADÍ

Oficiální pořadí FIE jednotlivců

o.108

1 Princip

- a) **Oficiální pořadí FIE** jednotlivců přihlíží k pěti nejlepším výsledkům ze soutěží Světového poháru, Grand Prix **nebo Satelitních** soutěží, kterých se šermíř zúčastnil na všech kontinentech, včetně výsledků na Mistrovství světa nebo Olympijských hrách a mistrovství kontinentálních zón.
- b) **Oficiální pořadí FIE juniorů** přihlíží k šesti nejlepším výsledkům ze soutěží Světového poháru juniorů, kterých se šermíř zúčastnil, na všech kontinentech včetně výsledků Mistrovství světa a Mistrovství zóny.
- c) Pro seniory i juniory je **žebříček klouzavý**.

První soutěž Grand Prix v daném roce ruší první soutěž Grand Prix v předešlém roce, a tak dále pro ostatní soutěže Grand Prix.

První soutěž Světového poháru **jednotlivců** v daném roce ruší první soutěž Světového poháru **jednotlivců** v předešlém roce, a tak dále pro další soutěže Světového poháru.

První satelitní soutěž v daném roce ruší první satelitní soutěž v předešlém roce, a tak dále pro další satelitní soutěže.

Body přidělené v rámci jedné soutěže ruší body přidělené za stejnou soutěž v předcházející sezóně.

Jestliže soutěž v jedné sezoně nemá odpovídající soutěž v druhé sezoně, budou získané body zrušeny k datu příslušné soutěže.

- d) V případě **rovnosti bodů** se stanoví pořadí podle počtu prvních míst, potom druhých atd. Je-li shoda úplná, umístí se šermíři ex-equo.
- e) Po každé soutěži, FIE vyhlásí oficiální aktualizované pořadí **den po ověření výsledků**.
- f) Vyjma zvláštních ustanovení Pravidel, aktualizované oficiální pořadí FIE **je rozhodující** pro všechna pořadí, nasazování, vyřazování, nasazení družstev, atd.

2 Bodování

a) Pořadí se vypočítá na základě následujícího bodování:

1. místo	32 bodů
2. místo	26 bodů
3. ex-equo*	20 bodů
5. - 8. místo	14 bodů
9. - 16. místo	8 bodů
17. - 32. místo	4 body
33. - 64. místo	2 body
65. – 96. místo	1 bod
97. – 128. místo	0,5 bodu
129. – 256. místo	0,25 bodu

- b) Body získané při soutěži Světového poháru jednotlivců kategorie A mají koeficient 1.
- c) **Grand Prix FIE** a soutěže jednotlivců mistrovství kontinentálních zón mají koeficient 1,5.

- b) Body získané při soutěži **Světového poháru jednotlivců a Mistrovství zón** mají koeficient 1.
- c) Body získané při soutěžích **Grand Prix FIE** mají koeficient 1,5.

Platnost od sezóny 2019-2020.

- d) Koeficient pro soutěže jednotlivců na **Mistrovství světa a Mistrovství světa juniorů** je 2,5.
- e) Koeficient pro soutěže jednotlivců na **OH** je 3. **Na OH** získá 4 šermíř 54 bodů.
- f) Body mohou získat pouze ti šermíři, kteří skutečně bojovali v tabulce přímé eliminace.

3 Seznam vítězů

Vítěz (závodník klasifikovaný na prvním místě) v každém oficiálním pořadí FIE **seniorů** bude vyhlášen po skončení mistrovství světa nebo OH.

Vítěz (závodník klasifikovaný na prvním místě) v každém oficiálním pořadí FIE **juniorů** bude vyhlášen po skončení mistrovství světa juniorů.

Oficiální pořadí FIE družstev

o.109

1 Princip

- a) Oficiální pořadí FIE družstev seniorů se sestavuje na základě **čtyř nejlepších výsledků** družstva na soutěžích Světového poháru družstev seniorů, na všech kontinentech a z výsledků na MS nebo OH a mistrovství kontinentálních zón.

Oficiální pořadí FIE družstev juniorů se sestavuje na základě **čtyř výsledků** družstva na soutěžích Světového poháru družstev juniorů, na všech kontinentech a z výsledků na MS družstev juniorů nebo mistrovství družstev juniorů kontinentálních zón.

- b) Oficiální pořadí FIE družstev se **aktualizuje průběžně**, první Světový pohár **družstev** konaný v aktuálním roce ruší první Světový pohár **družstev** konaný v předešlém roce, **a tak dále pro zbývající Světové poháry družstev**. Body přidělené v soutěži nahrazují body přidělené **v odpovídající soutěži v předcházející sezóně**. Jestliže se soutěž během probíhajícího období neuskutečnila, budou body získané na této soutěži uspořádané v uplynulém roce škrtnuty k datu výročí soutěže.
- c) V **případě rovnosti bodů** mezi několika družstvy platí též ustanovení jako pro klasifikaci jednotlivců (čl. o.108).
- d) Vyjma zvláštních ustanovení Pravidel, aktualizované oficiální pořadí FIE je **rozhodující** pro všechna pořadí, nasazování, vyřazování, nasazení družstev, atd.

2 Bodování družstev

- a) Pořadí družstev se sestavuje podle získaných bodů takto:

1. místo	64 bodů	12. místo	22 bodů
2. místo	52 bodů	13. místo	21 bodů
3. místo	40 bodů	14. místo	20 bodů
4. místo	36 bodů	15. místo	19 bodů
5. místo	32 bodů	16. místo	18 bodů
6. místo	30 bodů	17.-32. místo	8 bodů
7. místo	28 bodů		
8. místo	26 bodů		
9. místo	25 bodů		
10. místo	24 bodů		
11. místo	23 bodů		

- a) Na Mistrovství světa v šermu družstev se body uvedené výše násobí dvěma.
- b) Soutěže družstev na Mistrovství kontinentálních zón mají koeficient 1.

3 Seznam vítězů

Vítěz (družstvo klasifikované na prvním místě) v každém oficiálním pořadí FIE družstev juniorů a seniorů bude vyhlášeno po skončení mistrovství světa nebo OH.

Kapitola 2**GRAND PRIX NÁRODŮ****o.110**

Zlatá medaile FIE, tvořící Grand Prix národů, je každoročně udělena federaci s nejlepšími výsledky na Mistrovství světa juniorů a seniorů, dle bodování níže. Je započten celkově dosažený počet bodů za všechny individuální i týmové soutěže.

Mistrovství jednotlivců:

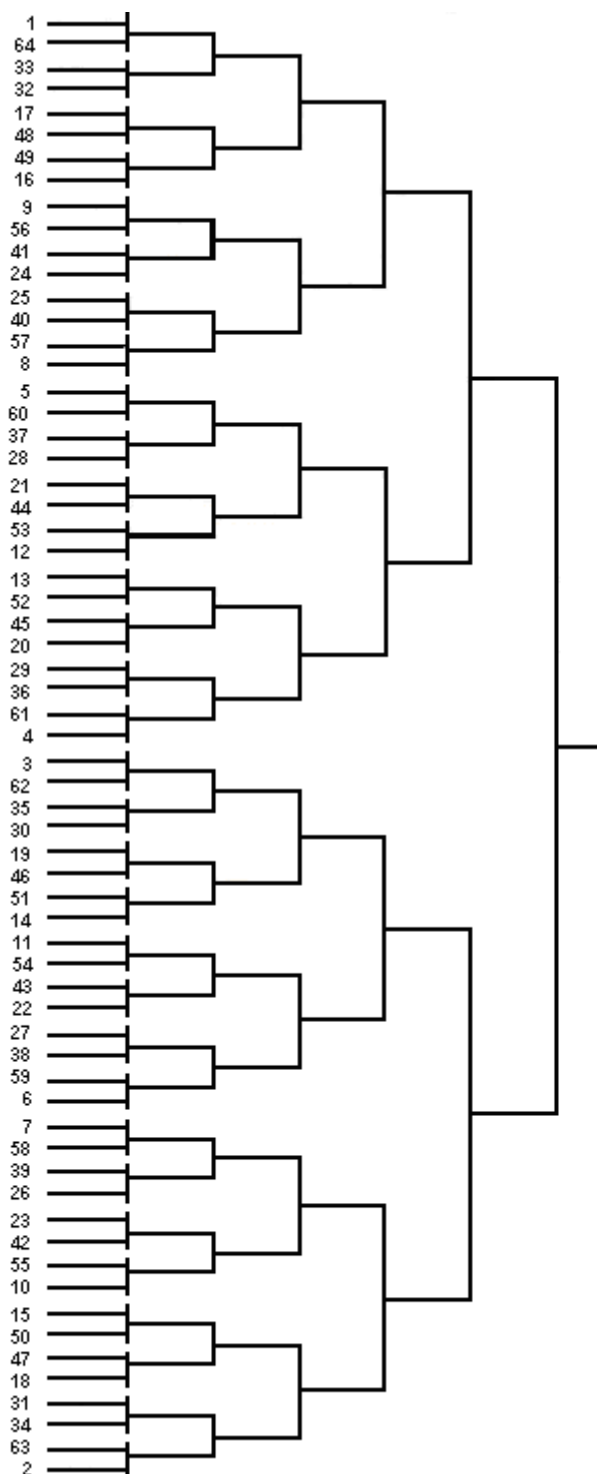
1. místo	32 bodů
2. místo	26 bodů
3. místo ex aequo	20 bodů
5.-8. místo	14 bodů
9.-16. místo	8 bodů
17.-32. místo	4 bodů
33.-64. místo	2 bodů

Mistrovství družstev

1. místo	32 bodů
2. místo	26 bodů
3. místo	20 bodů
4. místo	18 bodů
5. místo	16 bodů
6. místo	14 bodů
7. místo	12 bodů
8. místo	10 bodů
9.-16. místo	8 bodů
17.-32. místo	4 bodů
33.-64. místo	2 bodů

V případě rovnosti bodů pro vyhodnocení této Grand Prix vyhrává ta federace, která má více zlatých medailí nebo, v případě rovnosti, stříbrných nebo bronzových.

PŘÍLOHA A: TABULKA PŘÍMÉ ELIMINACE 64 ZÁVODNÍKŮ PRO SOUTĚŽ JEDNOTLIVCŮ



PŘÍLOHA B: TABULKA PŘÍMÉ ELIMINACE PRO SOUTĚŽ DRUŽSTEV

